

Milchrindtag 29. Januar 2009 in Götz

*Zuchtarbeit in Brandenburg
Ergebnisse und Herausforderungen*

Bernd Adler, RBB GmbH Groß Kreuz

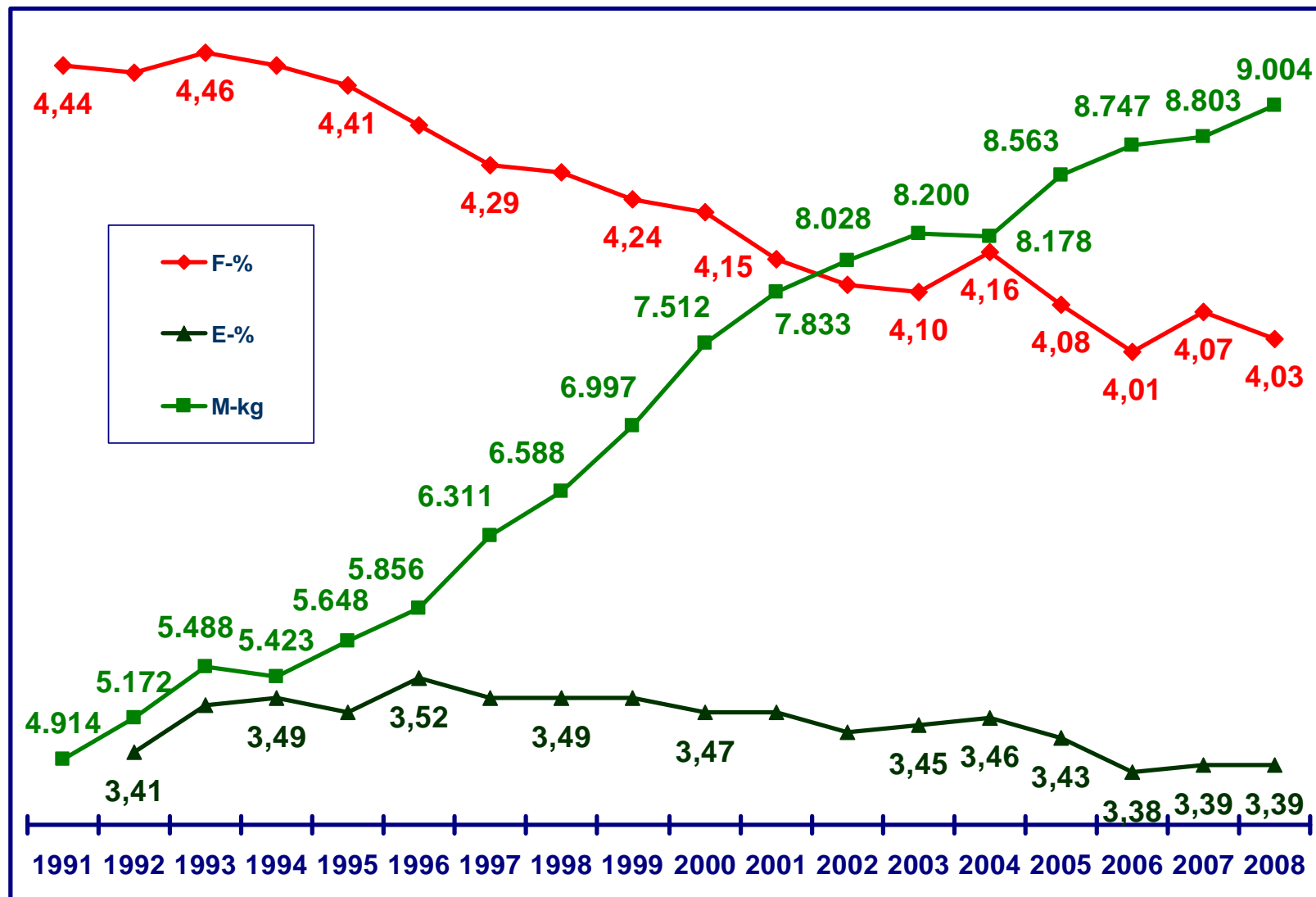


Inhaltliche Schwerpunkte

- aktuelle Ergebnisse und Fakten
- ZWS 1/2009
- Einsatz von gesextem Sperma
- Testherden
- Genomische Selektion

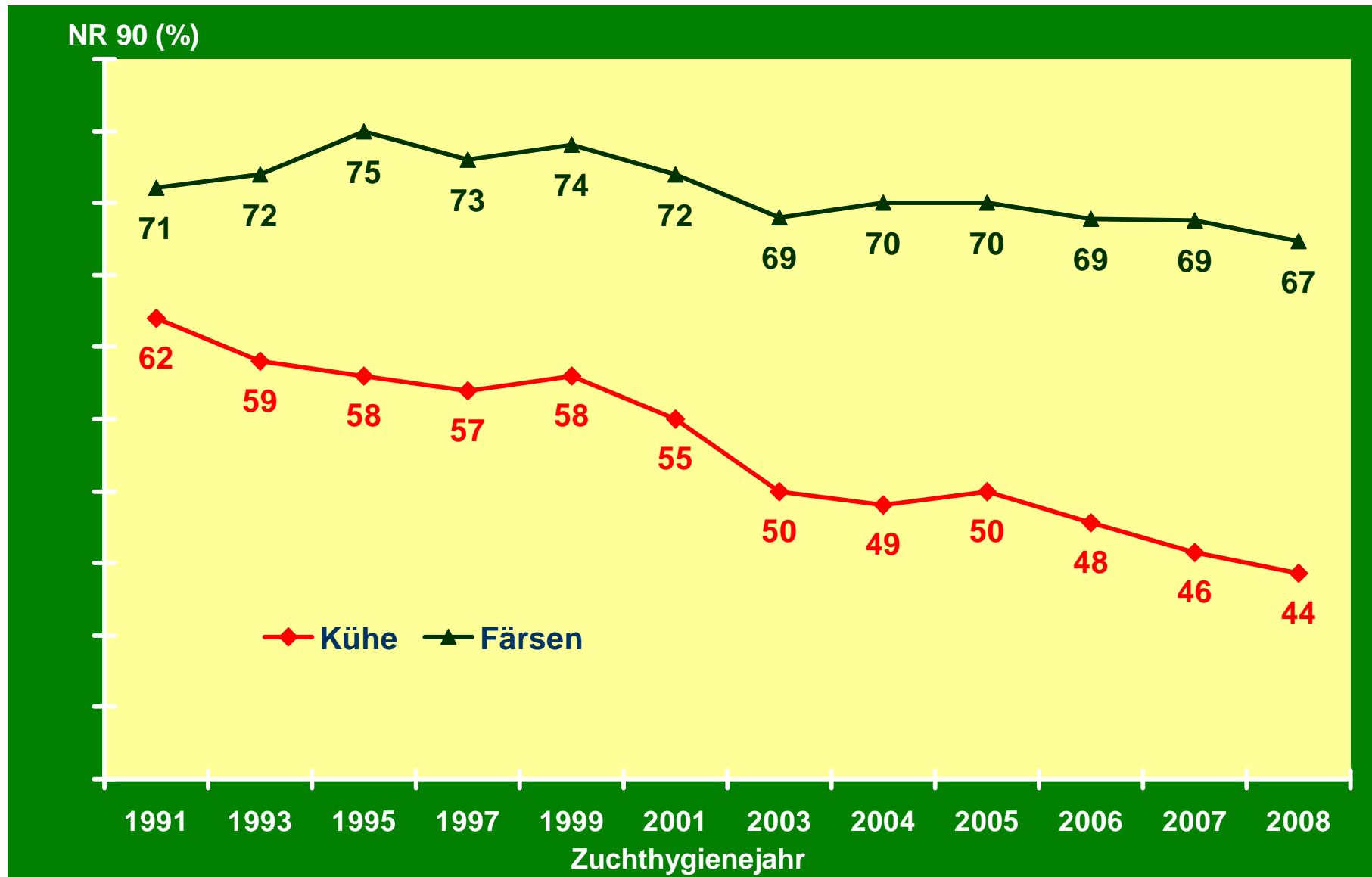
Entwicklung der Milchleistung RZB eG

(A+B-Kühe, Herdbuch)



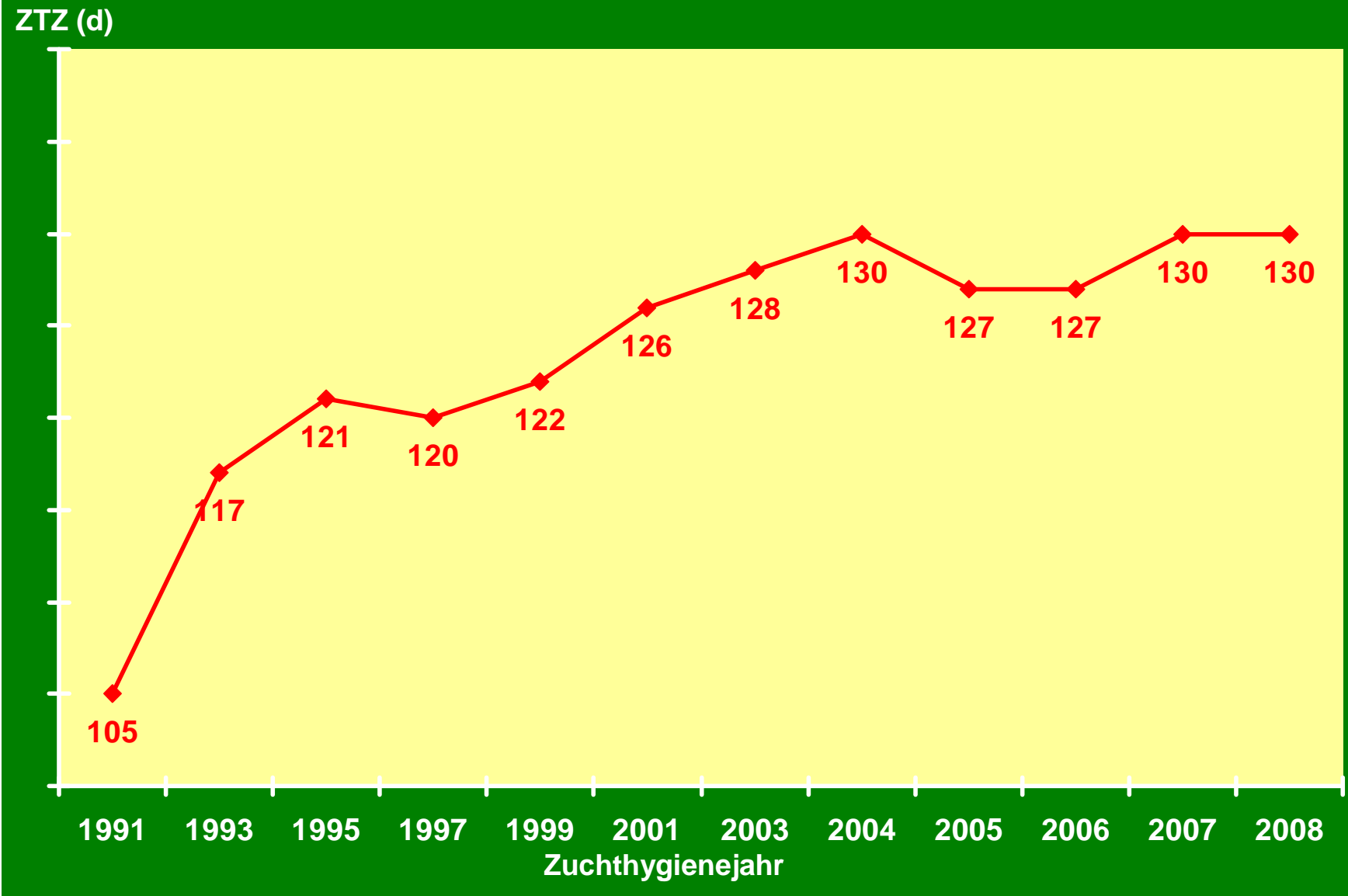
Entwicklung Fruchtbarkeitsergebnisse

NR 90 im Zuchtgebiet



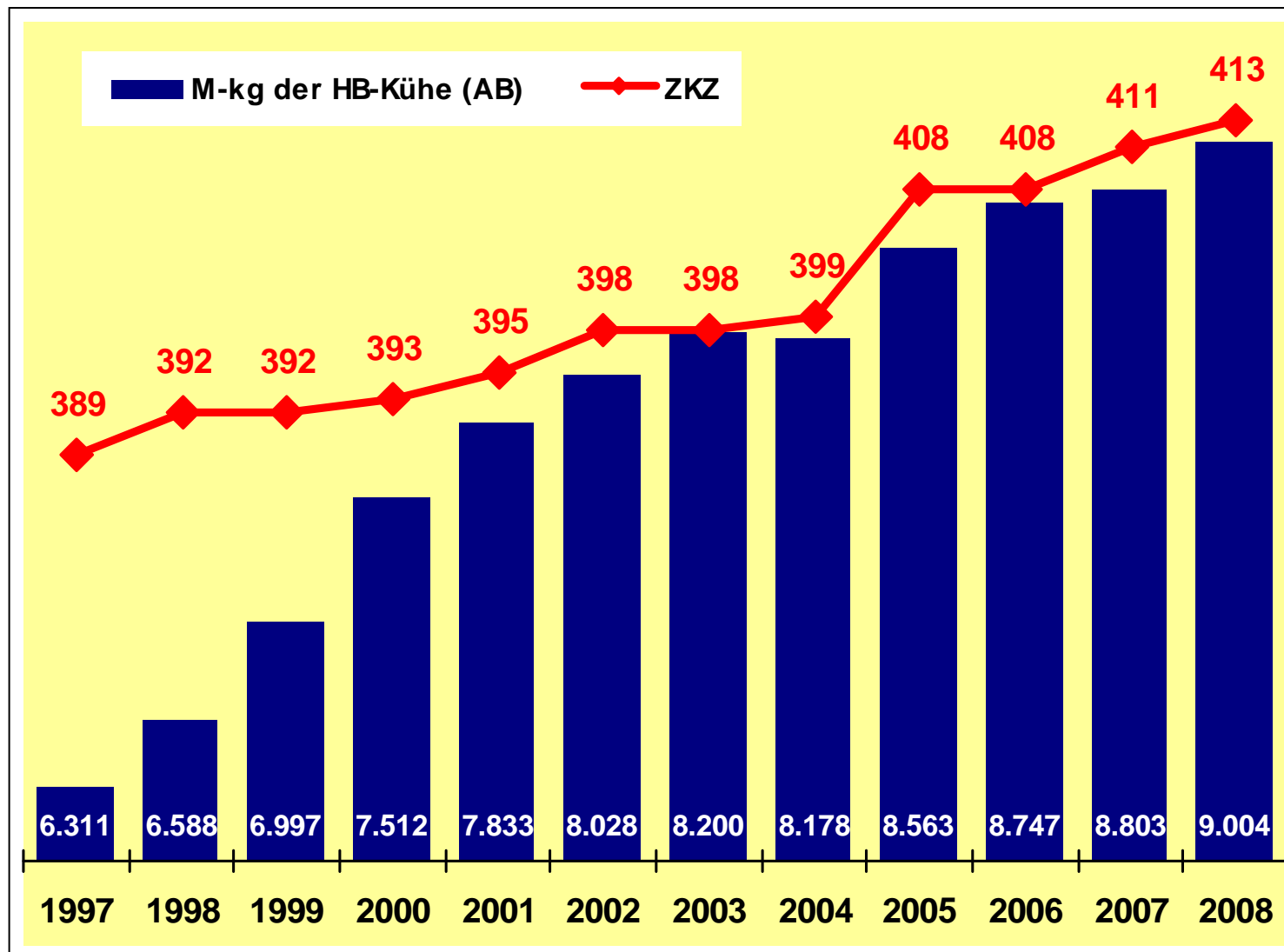
Entwicklung Fruchtbarkeitsergebnisse

Zwischentragezeit im Zuchtgebiet



Fruchtbarkeit und Leistung – ein Widerspruch?

Entwicklung der Milchleistung und Zwischenkalbezeit (ZKZ) nach Jahren, RZB eG



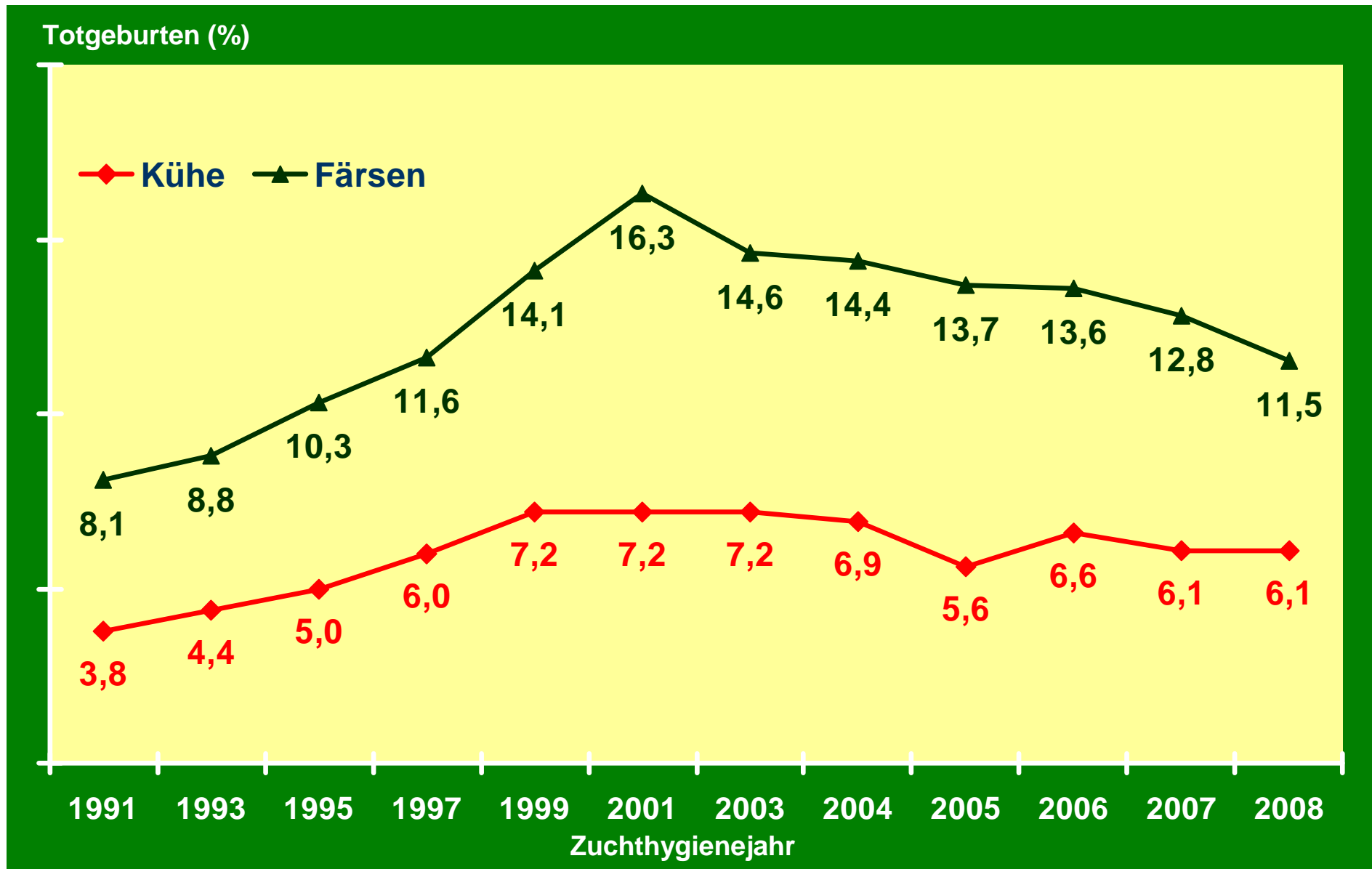
Fruchtbarkeit und Leistung – ein Widerspruch?



Fruchtbarkeit in Abhängigkeit vom Leistungsniveau (JAB 2008, Betriebe RZB eG)

Milchleistung der AB-Kühe	A+B Kühe			Lebensleistung		Fruchtbarkeit Kühe			Zellzahl
	Anzahl	FE-kg	EKA (Mon.)	M-kg	je Lebens- Tag	NR 90	ZTZ	ZKZ	gew. Mittel
ab 10.000	18.042,3	768	25,9	26.229	15,0	42	128	412	257
9.000 - 9.999	50.962,1	699	26,3	24.239	13,5	44	127	410	298
8.000 - 8.999	37.326,3	637	27,2	22.266	12,1	45	130	413	327
7.000 - 7.999	16.306,1	574	27,2	20.725	11,2	49	137	416	368
kleiner 7.000	4.415,4	476	30,7	17.164	9,0	62	148	430	412
gesamt	127.052,2	668	26,7	23.185	12,8	45	130	413	313

Entwicklung der Totgeburtenrate im Zuchtgebiet



Zuchtwertschätzung Fruchtbarkeit

neu ab ZWS April 2008

Zyklus- beginn	Rastzeit	Kühe	25%			Relativ-ZW Reproduktion RZR
Konzeption	NRR 56	Rinder	12,5 %	37,5 %	75 %	
		Kühe	25 %			
	Verzögerungszeit	Rinder	12,5 %	37,5 %		
		Kühe	25 %			

Fruchtbarkeit im neuen RZG

ab ZWS April 2008



Gewichtung im RZG	Holstein	
	bisher	neu
Leistung (RZM)	50%	45%
Exterieur	15%*	15%*
Nutzungsdauer (RZN)	25%	20%
Zellzahl (RZS)	5%	7%
RZZ	5%	-
Fruchtbarkeit (RZR)	(1%)**	10%
Kalbemerkmale maternal	(2%)**	3%

*) bisher RZE; neu: nur Fundament u. Euter 1:1

***) bisher über RZZ

Operativauswertung MLP LKV Brandenburg

MLP Dezember 2008:	615 Betriebe	-13	z. Vj.
	161.961 Kühe	-4	z. Vj.
Milchmenge der geprüften Kühe:	23,3 kg	+ 0,5	z. Vj.

kumulativ je Kuh					
Okt. 08 – Dez. 08	M-kg	F-%	F-kg	E-%	E-kg
	2.154	4,13	89	3,44	74
Veränderung zum Vorjahr	+40	-0,08	+/-0	-0,06	+/-0

Aktuelle Kennzahlen Rinderzucht und -produktion

RZB eG, Stand: 12/2008

Kühe geprüft:	126.298
Kühe gemolken:	106.761
Melkdurchschnitt:	28,0 4,17 3,45
Ø Zellzahl:	280.000
Gleitende Herdenleistung:	9.028 4,02 3,38 (A+B-Kühe)
EKA:	26,7 Monate
ZKZ:	412 Tage
Genetisches Niveau Kühe:	RZG 104, RZM 97, RZS 107
Genetisches Niveau Anpaarungsbullen:	RZG 125, RZM 115, RZE 121, RZS 108

Aktuelle Kennzahlen Rinderzucht und -produktion

TG/Verendungen Färsen:	11 %	
TG/Verendungen Kühe:	6 %	
Rastzeit:	84 Tage	
Güstzeit:	132 Tage	
NR 90 Kühe:	45,8 %	
NR 90 Färsen:	69,2 %	
Remontierungsrate letzte 12 Monate:	36,1 %	
Merzungsrate letzte 12 Monate:	33,0 %	
Lebensleistung gemerzte Kühe letzte 12 Monate:	23.278	+878 z. Vj.
Nutzungsdauer:	32,3 Monate	+0,8
Nutzungsdauer:	2,4 Laktationen	+/-0

100.000-Liter-Kühe nach Zuchtjahren



Zuchtjahr	Anzahl Kühe
1993/1994	1
1996/1997	2
1999/2000	1
2000/2001	1
2001/2002	3
2002/2003	5
2003/2004	3
2004/2005	9
2005/2006	11
2006/2007	20
2007/2008	43
2008/2009 (4 Monate)	8
Gesamt	107

Export Zuchtrinder Deutsche Holsteins 2008

Quelle: DHV

Schwarzbunt: 44.776

zu 2007: -13.302

Rotbunt: 2.350

zu 2007: -618

RBB: 2.872 (Schwarzbunt)

zu 2007: -409

Blickpunkt Rind 2009

Sieger Nachzuchten



Jamila (Jefferson x Ticket)
Fläming-Farm Grubo eG

Blickpunkt Rind 2009

Miss Blickpunkt Rind 2009 und Sieger Jungkühe



SL Marga 3 (Laudan x Champion)
Seydaland Rinderzucht GmbH & Co KG, Seyda

Blickpunkt Rind 2009

Sieger mittlere Kühe



SL Melba (Jordan-Red x Lee)
Seydaland Rinderzucht GmbH & Co KG, Seyda

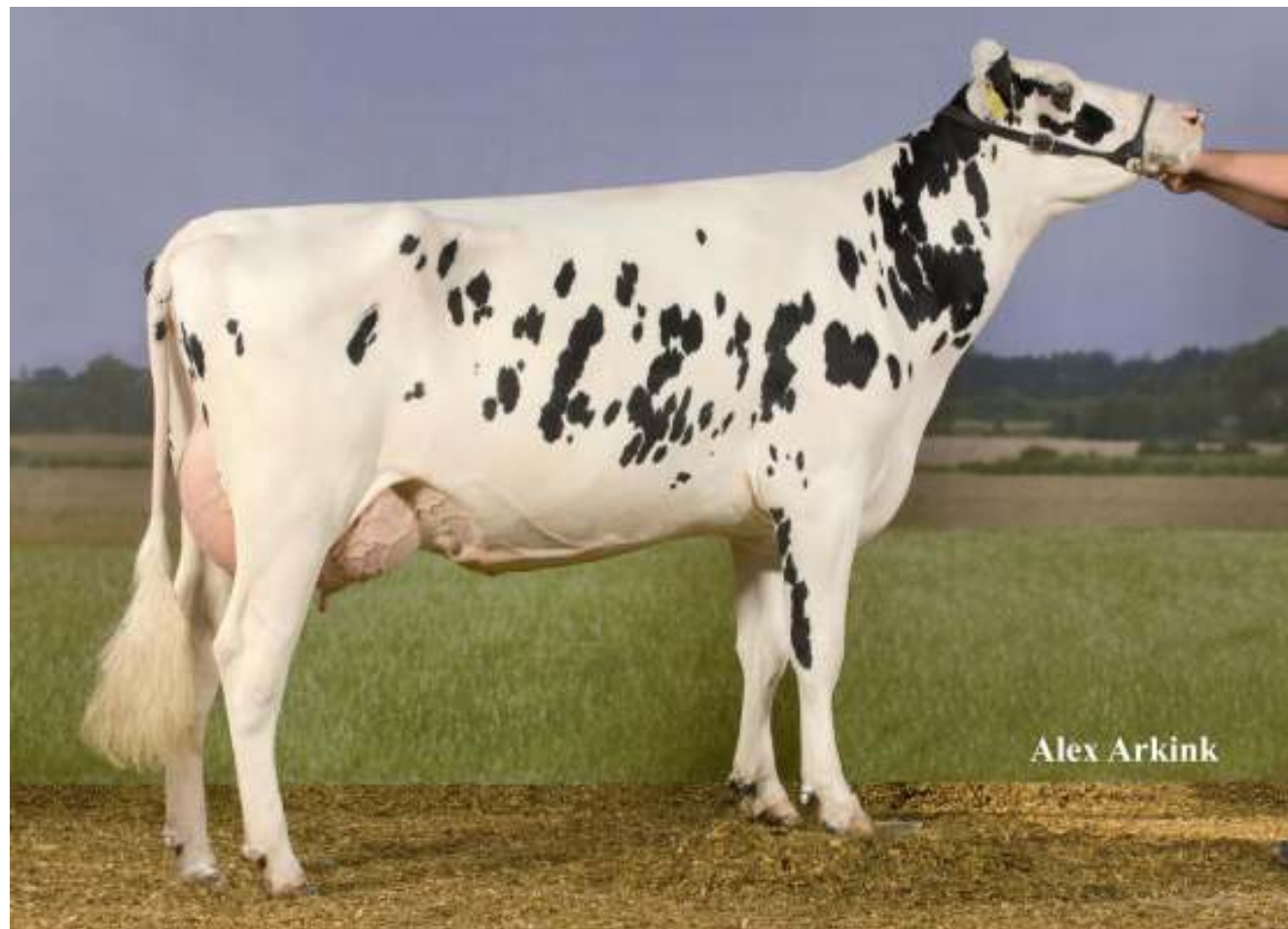
Blickpunkt Rind 2009

Sieger Altkühe



Ballade (Ticket x Lynch)
Agrargenossenschaft „Oderbruch“ Zechin eG

Aktuelle NOG-Bullenmutter



NOG Peru (Laudan x Outside)
Bauern AG Neißetal Grieben

1. La. 300 MT

9.742 kg-Milch
3,94 %-Fett,
3,30 %-Eiweiß

Einstufung:
insgesamt
85 Punkte
Euter 86

Aktuelle NOG-Bullenmutter



NOG Idee (Okendo *x* Riverland)
Seydaland RZ GmbH & Co KG, Seyda

1. La. 200 MT

6.908 kg-Milch

3,98 %-Fett,

3,30 %-Eiweiß

Einstufung:

insgesamt

86 Punkte

Euter 86

Aktuelle NOG-Bullenmutter



NOG Natalina 2 (*Laudan* x *Mtoto*)
Seydaland RZ GmbH & Co KG, Seyda

1. La. 305 MT

10.251 kg-Milch

3,59 %-Fett,

3,27 %-Eiweiß

Einstufung:

insgesamt

84 Punkte

Euter 85

Aktuelle NOG-Bullenmutter



NOG Telda (*Eaton x Forbidden*)
Seydaland RZ GmbH & Co KG, Seyda

1. La. 200 MT

**6.158 kg-Milch
3,54 %-Fett,
3,31 %-Eiweiß**

**Einstufung:
insgesamt
85 Punkte
Euter 84**

Aktuelle NOG-Bullenmutter



Alex Arkink

NOG Anneka 2 (Shottle x Allen)
Seydaland RZ GmbH & Co KG, Seyda

1. La. 200 MT

7.151 kg-Milch

3,68 %-Fett,

3,43 %-Eiweiß

Einstufung:

insgesamt

84 Punkte

Euter 84

NOG-Zuchtprogramm

Bullenmutterprüfstation Karkendamm

Laudan-Töchter erfolgreich

- 37 Tiere gekalbt
 - 18 qualifizierte Bullenmütter
 - 1 Tier Prüfung noch nicht abgeschlossen
- = Anteil qualifizierter Töchter = **50 %!**

Top 10 Bullen – Deutsche Holsteins SBT

(ZWS Januar 2009)



Name	Geb.- Jahr	RZG	RZM	RZE	RZS	RZN	Besitzer	Anz. Tö.
Gibor	1997	147	123	120	128	133	RUW	10.463
Mascol	2000	144	134	120	122	115	LTR	1.024
Ramos	1997	143	111	123	137	145	OHG	43.004
Jango	2000	140	133	141	102	101	MAR	65
Jardin	2001	140	135	126	91	113	VOST	183
Wizzard	2000	139	137	109	95	111	OHG	273
Bobas	2002	138	134	113	122	118	LTR	99
Jobess	2002	137	132	115	114	121	MAR	300
Eminem	2002	137	125	121	102	124	RBB	116
Laudan	1998	137	114	117	122	139	RBB	30.214

Alle 10 Bullen über 90 % Sicherheit und verfügbar!

Eminem als einziger Bulle auch gesext im Angebot!

Internationale Platzierungen Laudan ZWS 1/2009

USA	Rang 23	1.880 TPI	<ul style="list-style-type: none">• PL (ND) 7,2 zweithöchster Wert der TOP 100 TPI-Bullen
Kanada	Rang 41	1.543 LPI	<ul style="list-style-type: none">• bester deutscher Bulle
Italien	Rang 5	2.294 PFT	
Großbritannien	Rang 2	229 PLI	<ul style="list-style-type: none">• höchster ND-ZW der TOP-Bullen! +0,8 Laktationen

Kommentar Holstein UK im Internet:

“Die Töchter des Zweitplatzierten nach PLI, “Laudan”, bleiben mit +0,8 fast eine Laktation länger in der Herde als die Durchschnittskuh, aber dies Ergebnis ist nicht überraschend, denn der Bulle ist ein Fitness-Spezialist, der die Zellzahl bei den Töchtern senkt, die Töchterfruchtbarkeit verbessert und gute Gliedmaßen und Euter vererbt.”

Neue Vererber

(ZWS Januar 2009)



Name		Vater	RZG	RZM	RZE	RZS	RZN	Preis €/Port.
Elmar	DTG	Emil	133	125	120	95	116	20,00
Cassano	DTG	Champion	131	124	127	117	107	25,00
Ratziputz	NOG	Riverland	126	115	116	125	115	18,00
Duty	NOG	Durham	122	111	134	107	109	20,00
Stewart	NOG	Stormatic	121	114	120	105	111	17,00
NOG Ranti	NOG	Ramos	118	106	116	106	120	15,00
NOG Rubkar	RBB	Riverland	123	111	119	106	112	12,00
Levit	RBB	Lancelot	119	112	117	120	115	12,00
Rendant	RBB	Riverland	117	105	112	114	115	10,00
Corporal	RBB	Champion	114	109	134	102	107	15,00
Kanzler RBT		Komtur	120	108	131	107	106	15,00

Zuchtwertschätzung 1/2009

Vererber im Wiedereinsatz (Si: 99 %)

■ TOP 10 Deutschland nach RZG

Name	RZG	Anzahl Töchter	Organisation
Gibor*	147	10.463	RUW
Ramos*	143	43.004	OHG
Laudan*	137	30.214	RBB
Rasputin	136	2.494	RMV
Janosch*	135	1.507	RBB
Millennium* CV	134	2.165	RSA
Emil CV	132	14.713	RMV
Alves	132	6.121	MAR
Novize*	131	5.290	WEU
Lucifer	131	1.283	MAR

* = aktive Bullen, Sperma verfügbar

Zuchtwertschätzung 1/2009

Vererber im Wiedereinsatz (Si: 99 %)

TOP 50 Deutschland nach RZG und Organisationen



Verband	Anzahl
MAR	16
RBB	9
RMV	8
LTR	4
RSA	4
OHG	2
RUW	2
WEU	2
NOG	1
RSH	1
VOST	1
ZBH	-
RBW	-

Anteil NOG-Partner: 35 von 50 = **70 %**

RBB Top-Vererber

(ZWS Januar 2009)



Name		RZG	RZM	RZE	RZS	RZN	RZR	RZD
Eminem	DTG	137	125	121	102	124	108	124
Laudan	DTG	137	114	117	122	139	107	114
Janosch		135	131	128	92	103	106	111
Junker		131	125	118	109	108	107	108
Jurus		129	121	124	127	102	105	110
Donato		127	122	128	104	104	104	106
Sudan		124	113	119	119	111	97	88
Jefferson		123	123	123	94	97	100	107

Top-Bullen nach RZR - Schwarzbunt

(aktuelle NOG-, RBB- und DTG-Vererber - ZWS Januar 2009)

Name		RZR	RZG
Gibor		119	147
Senegal		116	115
Leif	DTG	115	130
Alert II		115	119
Beifall		113	122
Eminenz		112	118
Windspiel		110	128
Strobel		110	124
Marlowe		110	116
Emtoro		109	121
Stormic		109	117
Eminem	DTG	108	137
Douglas		108	112
Scarletti		108	121
Leroy		108	115
Laudan	DTG	107	137

Top 10 Kühe nach RZG

(ZWS Januar 2009)

Name	Vater	MV	GJ	RZG	RZM	Einst.	Besitzer
Laurena	Laudan	Lehar	2004	151	141	01/84	Landgut –Heideland- e.G., Groß Naundorf
Jessy	Jefferson	Roels	2002	147	152	02/87	Agrogen. Neuküstrinchen eG
Gina	Gibor	Eminenz	2004	147	135	01/85	Agrargen. Golßen eG
Leonora	Laudan	Eminenz	2004	146	137	02/82	Liebenwalder Agrar GmbH
SL Mabel	Laudan	Ramos	2006	146	129	01/83	Seydaland RZ GmbH & Co. KG
Lissi G	Laudan	Eminenz	2005	145	137	01/83	Agrargen. Golßen eG
Lori	Laudan	Cello	2004	145	135	03/84	Produktivgen. Flämingrind eG Kranepuhl
Carisma	Mtoto	Caesario	2003	144	137	02/84	Agrargen. Fiener Bruch, Rogäsen eG
Lilliana	Laudan	-	2005	143	130	02/84	Agrarges. mbH Präsen
SL Guschi	Ramos	Preval	2003	143	126	03/86	Seydaland RZ GmbH & Co. KG

Spermavermarktung

Gesextes Sperma – Absatz im Land



		Portionen	Bullen
06/07	Zukauf	<u>418</u>	10
07/08	Zukauf	4.904	64
	Eigen	791	1
	Gesamt	<u>5.695</u>	65
08/09	Zukauf	2.556	47
	Eigen	2.388	2
	Gesamt	<u>4.944</u>	49
Seit 2003 insgesamt		19.422	

Spermavermarktung



Gesextes Sperma – Ergebnisse

Fruchtbarkeit bei Färsen (DH) Jan. 2007 – Juni 2008

Hersteller	Betriebe	Bullen	EB	TR aus EB	
	n	N	n	%	Spannweite (min. 10 EB je Bulle)
A	26	16	483	54,2	23,5 - 70,6
B	11	8	319	47,3	38,5 - 85,7
C	4	4	258	36,8	13,5 - 61,5
insgesamt	33	28	1.060	48,2	

RBB-Testherdenprojekt

Ziel:

Verbesserung der Nachkommenprüfung von Jungbullen der Rasse Deutsche Holsteins

zusätzliche Merkmale:

- Erkrankungen und Behandlungen nach zentralen Diagnoseschlüssel
- Geburtsgewichte der Kälber (auch Totgeburten) und Gewicht der Jungrinder zur Besamung
- Erfassung aller Aktionen wie Klauenschnitt, Impfungen u. a.
- Tage nicht verkehrsfähiger Milch
- Exterieurklassifizierung, einmalige BCS-Bewertung und Melkbarkeitsprüfung aller Jungkühe

RBB-Testherdenprojekt

Stand:

- Vertragsangebote an 39 Betriebe
- 22 Zusagen (Ø 610 Kühe)
- 5 Absagen
- 5 Betriebe mit Westfalia Dairy Plan in Warteposition
- mit 7 Betrieben noch Gespräche
- Start mit Testbullengruppe Ende Februar

Ziel:

30 % der Töchter aller RBB+NOG-Testbullen im Zuchtgebiet in RBB-Testherden

RBB-Testherdenprojekt

Jungkuhleistung der 39 potentiellen Testherden Kalbejahr 2007 nach Vaterstatus

Status Vater	Anzahl Töchter	M-kg 1. Lakt.
ZW-Bulle	4.365	9.057
Testbulle	1.239	9.093
Deckbulle	268	8.898
Gesamt	5.872	9.057

Seit dem Kalbejahr 2004 sind die Töchter von Testbullen jährlich besser im Merkmal M-kg als die Töchter von ZW-Bullen, dreimal in dieser Zeit auch nach FEK!

Leistungsvergleich Jungkühe nach Vaterstatus

(RZB eG, SBT-Jahrgänge 2007/2008, 305 Tage Leistung)



JAB 2008 Betriebe nach Leistung AB-K.	Vater					
	ZW-Bulle		Prüfbulle		Deckbulle	
	n	n	n	n	n	n
ab 10.000	3.933	9.457	996	9.423	362	9.362
9.000 - 9.999	12.291	8.562	2.700	8.570	1.163	8.424
8.000 - 8.999	8.069	7.891	1.515	7.922	1.021	7.836
< 8.000	3.867	7.077	562	7.072	772	6.838
gesamt	28.160	8.291	5.773	8.401	3.318	7.976

Genomische Selektion

Vorteile

- Sicherheit des genomischen Zuchtwertes ist auf jeden Fall höher als die Sicherheit des PI
- Genomischer Zuchtwert kann schon unmittelbar nach der Geburt eines Tieres bestimmt werden
- Zuchtwert ist unbeeinflusst von Sonderbehandlung oder anderen Umwelteinflüssen

Nachteile

- SNP-Schätzer haben nur eine begrenzte „Halbwertszeit“
- periodischer Neuabgleich erforderlich
- SNP-Schätzer kaum auf andere Populationen übertragbar

Genomische Selektion

Genauigkeit unterschiedlicher Zuchtwerte

	Pedigree-ZW	Genomischer ZW
Leistungsmerkmale	35 - 40 %	60 – 70 %
Funktion Merkmale	25 – 35 %	40 – 50 %

nach Frese 2008

Genomische Selektion

Internationaler Stand

Land	Einführung genomischer ZW	Bemerkungen
NZL	August 2008	Ende September 2008 für HOL zurückgezogen
DNK (VIKING)	August 2008	
NLD (CRV)	September 2008	
F	September 2008	
USA/CND	Januar 2009	
D	für Sommer 2009 geplant	

gekürzt nach Frese 2008

Genomische Selektion

Weiter zu beachten:

- Genomische Zuchtwerte von ICAR noch nicht als Zuchtwert im Sinne der bisherigen Gesetzgebung anerkannt
- deshalb gelten Jungbullen mit ausschließlich genomischen Zuchtwerten bis auf weiteres als Testbullen nach deutschem TierZG, dürfen also nur im Rahmen des Testeinsatzes einer anerkannten ZO eingesetzt werden
- Interbull hat bisher noch keine Umrechnung für genomische Zuchtwerte, die bisherigen Ergebnisse geben also lediglich den Zuchtwert im Herkunftsland an

Termine 2009



26. Februar	„Schau der Besten“ (Masterrind), Verden
04. März	Generalversammlung LKV Brandenburg e.V., Dahlewitz
17. März	Fleischrindbullen-Auktion, Groß Kreutz
18. März	„Rind aktuell“ (RMV) und Sunrise-Sale, Karow
16. April	Generalversammlung RZB eG, Götz
06. Mai	Auktion Fleischrind-Färsen, Groß Kreutz
21.-24. Mai	„BraLa“ 2009 mit Landesschau Fleischrinder und Jungzüchtertag, MAFZ, Paaren
17./18. Juni	Deutsche Holstein Schau, Oldenburg
20. Juni	Offene Vereinstierschau Elbe-Elster, Steinsdorf
27. Juni	Rinderleistungsschau Höllberghof, Langengrassau
27. Juni	Kreistierschau Barnim-Oberhavel, Schmachtenhagen
04. Juli	Prignitz-Tierschau, Gulow
05. September	Kreistierschau Märkisch-Oderland, Neutrebbin
12. November	12. Milchkonferenz der awig, Bronkow
19. November	„Blickpunkt Rind“ 2009, MAFZ, Paaren
23. November	DHV Elite-Auktion, Hamm